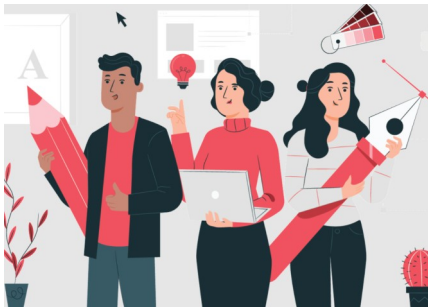


## Actualités du Codev

Par Jean-Michel Clerget



L'année 2022 est déjà bien entamée et voilà seulement que nous vous donnons de nos nouvelles. Non, nous ne sommes pas entrés en léthargie. Tout juste avons-nous comme la plupart d'entre vous tenté de fêter dignement la fin d'année 2021 et le début d'une nouvelle année que nous espérons moins difficile et pleine d'opportunités. Mais il est vrai qu'il serait temps de pouvoir enfin retrouver une vie normale.

Mais qu'est-ce donc qu'une vie « normale » quand une pandémie sévère affecte la planète entière depuis plus de 2 années ? Peut-on réellement reprendre nos activités comme si de rien n'était ? Cette pandémie a été pour beaucoup pleine d'épreuves et nos difficultés ne sont encore pas derrière nous ; mais ce fut et c'est encore l'occasion de réfléchir aux raisons qui nous ont conduit à cette situation ; occasion de se forger une opinion sur ce qu'il faudrait faire pour ne plus revivre pareille période. La Covid a mobilisé bien des énergies mais n'a-t-on pas maintenant devant nous un souci encore plus grave à résoudre : préserver l'avenir des jeunes et futures générations ?

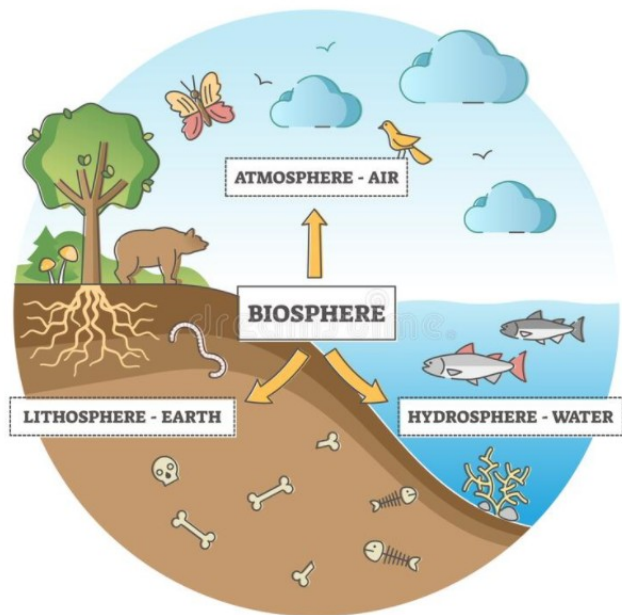
Cette préservation exige de nous tous des efforts ; et ce n'est pas uniquement l'affaire de spécialistes. Nous n'en manquons certes pas ; mais celui qui souhaite connaître l'état de notre planète et les projections que les experts en font ne manque pas non plus de possibilités d'information. Ensuite, il ne suffit pas de s'informer : il faut passer à l'action. Par quoi commencer ? Avec qui s'attaquer aux solutions lourdes ? Comme l'indiquait Pierre Rabhi récemment décédé, nous devons, comme le colibri de son anecdote, prendre notre part de la tâche. Mais l'urgence et l'importance de la situation justifie forcément d'en faire plus, beaucoup plus. Il nous faut décider ensemble d'aller plus loin.



Chacun doit prendre conscience qu'il a sa part à faire mais que cette part sera d'autant plus profitable à la planète qu'elle sera réellement complémentaire de celles que d'autres feront. La tâche est d'une telle ampleur qu'elle nécessite solidarité et juste équilibre des efforts de tous. Et surtout, ne baissons pas les bras en nous abandonnant à l'idée que la tâche est insurmontable. Aidons nous les uns les autres à comprendre ce que nous devons entreprendre et à quel rythme nous devons avancer. N'attendons surtout pas « les autres », les gouvernements, les collectivités, les scientifiques, les plus riches, ceux qui savent...et tous ceux sur lesquels nous serions tentés de nous reposer car soyez-en convaincus, sans nous, l'espèce humaine n'y survivra pas. Adhérents de notre Codev, participez à nos actions ! Agissez et sollicitez vos proches pour que survive l'espèce humaine.

# Biosphère et biodiversité

Par les temps qui courent, on entend souvent parler de Biosphère et de biodiversité sans souvent identifier réellement ce que ces deux termes recouvrent. Et pour faire court et en première approche, nous aurions tendance à penser que la biosphère est le milieu dans lequel nous vivons et la biodiversité l'ensemble des espèces qui y vivent. Mais ce n'est qu'un raccourci trompeur. La définition que donne Wikipédia de la biosphère est : « ensemble des organismes vivants et de leurs milieux de vie, donc la totalité des écosystèmes présents, que ce soit dans la lithosphère, l'hydrosphère ou l'atmosphère ». Côté biodiversité, Wikipédia écrit : « désigne la variété des formes de vie sur la Terre », alors que de son côté le site [www.gouv.fr](http://www.gouv.fr) indique : « désigne l'ensemble des êtres vivants ainsi que les écosystèmes dans lesquels ils vivent. Cette définition comprend donc également les interactions des espèces entre elles et avec leurs milieux. »



On voit à quel point les deux termes semblent interchangeable et intimement liés. On trouve souvent également le terme écosystème pour définir le mode de fonctionnement de cet ensemble très complexe au milieu duquel l'humain n'est finalement qu'une des composantes. Dans écosystème, on trouve le mot « système » très souvent utilisé pour désigner bien souvent quelque chose qui nous dépasse, qui fonctionne mystérieusement, du moins pour le commun des mortels. Mais pour les scientifiques qui étudient la systémique, car c'est une science, l'essentiel est d'identifier les liens entre composants du système et de déterminer s'ils évoluent ; et si c'est la cas, comment ils le font. Certaines évolutions sont lentes et, parfois même, bien maîtrisées.

Mais d'autres font apparaître des déséquilibres rapides, source d'évolution du système vers un nouvel état. Certains déséquilibres s'avèrent rapides, trop rapides ; ils peuvent entraîner l'emballement du système allant parfois jusqu'à sa destruction.

Depuis sa création, notre planète a connu des périodes de déséquilibre fort dus parfois à des causes intrinsèques (apparition de l'eau, puis de l'air, évolution des plaques tectoniques). D'autres évolutions sont extrinsèques (météorite frappant la Terre) ; mais jusqu'ici, l'homme n'avait guère été source de déséquilibre depuis son apparition parmi les espèces peuplant la terre. Or depuis quelques siècles, son impact se fait plus lourd, et principalement depuis qu'il a, grâce aux énergies fossiles, pu démultiplier l'impact de ses actions. Il s'est enrichi, a pu améliorer (du moins pour certains) son confort, étendre ses plaisirs. Bien, mais sans qu'il s'en rende compte, sans qu'il l'identifie à temps, ces acquisitions nouvelles ont eu une contrepartie : le déséquilibre du système, de l'écosystème dans lequel il vivait. La combustion des énergies fossiles provoquait l'émission de gaz qui allaient déséquilibrer la composition de l'atmosphère puis des océans (hydrosphère) mais également la lithosphère. Ce premier déséquilibre allait en entraîner un second : l'élévation des températures sur la planète impactant cette fois non seulement (et à nouveau) l'hydrosphère mais également une bonne part des espèces partageant notre planète.

L'ampleur des déséquilibres est à ce jour tel qu'aucun scientifique sérieux n'avance la possibilité de revenir à l'état d'équilibre antérieur. Tout juste nous recommandent-ils d'intervenir pour limiter les dégâts et faire en sorte que la planète reste habitable pour nous autres humains et nos cohabitants. Il est grand temps d'écouter nos scientifiques et d'accorder enfin quelque chance aux générations futures de pouvoir vivre sur terre presque qu'aussi bien que nous avons pu y vivre.

# Plan d'action 2022 du Conseil de Développement

Bien qu'un peu frustré que la Covid ait pu freiner en 2020 et 2021 nos envies de rencontres de de projets, nous ne baissons pas les bras et repartons en 2022 avec de nouvelles et bonnes intentions.

Et tout d'abord, celle de jouer pleinement notre rôle de Conseil de Développement, d'être à l'écoute des habitants du territoire, de coopérer avec nos collectivités et, appuyés par des adhérents motivés, de pouvoir accompagner l'évolution de notre beau territoire.



Les idées ne manquent pas ; ce sont souvent les moyens humains et financiers qui manquent. Mais quand l'idée est bonne, on trouve toujours les solutions pour les mettre en œuvre. Reste à se mettre d'accord sur ces bonnes idées. C'est ici que nos adhérents ont un rôle primordial à jouer. On constate trop souvent une attitude parmi nos citoyens consistant à dire que pour permettre la bonne évolution du territoire les élus n'ont qu'à faire leur travail ! N'ont-ils pas été élus pour cela ? Trop simple ! Mais tellement plus confortable pour pouvoir ensuite mettre en cause leurs choix.

Interrogeons nous sur notre rôle de citoyen et, par la même occasion, sur celui du Codev. N'est-il pas primordial de participer aux décisions, voire d'apporter nos propres propositions, de prendre part à l'analyse des situations qui préside aux décisions ?

Trop de citoyens renoncent aujourd'hui à participer aux prises de décision jugeant soit qu'ils n'ont pas le bon niveau de compétences soit pas de temps ou l'envie de s'y consacrer. La compétence s'acquière (on apprend à faire du vélo en pédalant) . Le Codev est une association où chacun s'exprime, écoute les autres, se forge une opinion puis agit ensuite à bon escient et en connaissance de causes. Pour ne rien vous cacher, nos fréquentes sollicitations n'ont à notre goût pas suffisamment reçu de réponse à la hauteur de nos attentes.

Votre Conseil d'Administration sur proposition de son bureau a souhaité définir pour 2022 quelques lignes directrices que nous allons prochainement partager en Assemblée Générale puis avec nos collectivités. Nous vous donnons ici quelques une des orientations :

- Aide à la création de tiers-lieux à commencer par celui projeté sur le couvent de Saint Jean de Bassel.
- Accompagnement de la gestion de notre Réserve de Biosphère.
- Animation de conférences sur quelques thèmes d'actualité comme les solutions de mobilités « douces » - gestion de l'eau et des forêts.
- Dialogue et travail avec le PETR et nos deux communautés de communes sur l'accompagnement de mise en œuvre de leurs plans d'action respectifs.

Cette liste n'est pas figée mais restera limitée en raison des moyens mis à notre disposition (financiers et humains) . Mais ce plan quelle que soit ses ambitions ne se réalisera pas sans l'appui de nos adhérents et ponctuellement de bonnes volontés parmi les habitants du territoire.

N'hésitez donc pas à exprimer les problématiques qui vous semblent devoir être adressées. Mais surtout, engagez vous à participer à la recherche de solutions La démocratie participative dont le Codev est une des expressions ne peut vivre sans engagement fort de citoyens.

Ne perdons pas de vue en parallèle que « Rome ne s'est pas faite en un jour » et qu'il ne suffit pas de vouloir pour pouvoir. Exprimer une idée reste relativement simple ; la transformer en projet demande des énergies, parfois de l'argent et c'est trop souvent ce qui nous manque le plus cruellement.



# La SHAL apporte son soutien à notre Réserve de Biosphère



Photo SHAL

La SHAL met ses compétences et ses actions au service de la Réserve de Moselle Sud, dont la dénomination MAB (Man and Biosphere) rappelle bien les liens étroits entre nos paysages « naturels » et l'activité de nos prédécesseurs.

Elle souhaite contribuer au volet humain de notre nouvelle Réserve de Biosphère en apportant ses connaissances en matière de patrimoine culturel.

Son ambition tient en trois lignes :

- Mieux connaître le Pays de Sarrebourg pour l'aimer d'avantage.
- Connaître son passé, pour comprendre le présent.
- Constituer une mémoire collective écrite pour les générations futures.

Mais qui est cette SHAL et en quoi peut-elle contribuer à notre vie culturelle et économique ?

Depuis la fondation de la Société d'Histoire et d'Archéologie de Lorraine (SHAL) à Metz en 1888, en passant par la constitution d'une section autonome sarrebourgeoise en 1903, cette société s'est attachée à promouvoir les richesses de notre patrimoine local.

## **La naissance : les ruines de la villa de St Ulrich**

Dès 1884 un article paru dans la « gazette de Sarrebourg » relatait la rencontre des membres de la S.H.A.L. autour des fouilles de la villa gallo-romaine de Saint Ulrich. En 1903, une quarantaine de sociétaires résidant sur la région de « Sarrebourg-Phalsbourg », proposèrent la création officielle d'une section sarrebourgeoise.

## **La création du musée de Sarrebourg**

Jusqu'à la première guerre mondiale le nombre des adhérents ne fit qu'augmenter pour atteindre la centaine. Cette période fut marquée par des découvertes exceptionnelles comme celles du Mythraeum exposé de nos jours au Musée de Metz et qui reste une des pièces maîtresses de ses collections gallo-romaines. L'intense activité archéologique autour des fouilles de Saint Ulrich entraîna en 1905 la création du Musée archéologique de Sarrebourg. Dans le domaine de l'histoire, les publications de sociétaires sarrebourgeois furent nombreuses et diverses. Après un temps d'arrêt provoqué par les événements de la première guerre mondiale, la société reprit ses activités en 1923. Le travail réalisé par la S.H.A.L. englobait aussi bien l'archéologie celtique que gallo-romaine, mais son attention se porta aussi sur l'art populaire, les croix des chemins et, plus généralement, à tout le domaine du patrimoine culturel. Le programme de la S.H.A.L. pouvait se résumer ainsi : maintenir le rayonnement culturel du groupe au moyen de conférences d'intérêt général, mettre en valeur les collections et les enrichir. Puis ce fut l'interruption douloureuse de 1940-1945, le groupe fut disloqué. Après la guerre, la section se reconstitua pour atteindre le nombre de 150 membres. Elle reprit ses conférences mais celles-ci eurent alors pour thèmes des sujets d'histoire et d'archéologie.

## La SHAL (suite)



Photo Républicain Lorrain

En plus des prospections de Saint Ulrich commença en 1946 le sondage de Bettborn ; ce fut aussi la découverte puis les fouilles de l'officine de la céramique à Mittelbronn. Au printemps 1953, on découvrait la première estampille de Satto, en octobre ce furent 18 estampilles mises à jours, ainsi que 1000 tessons ornés et une cinquantaine de vases entiers. Les campagnes de 1954 et 1955 furent les plus importantes fouilles que notre section ait jamais entreprises.

### **La municipalisation du musée de Sarrebourg**

A partir des années 70 des changements importants marquèrent l'activité de la Société. Depuis sa création en 1905, le musée faisait partie intégrante de la S.H.A.L. mais à partir des années 60, il fut question de le municipaliser, ce qui fut l'occasion de nombreux débats passionnants et passionnés. Les recherches archéologiques menées à Saint Ulrich, malgré une équipe très soudée, ralentirent petit à petit et furent abandonnées pour des raisons essentiellement législatives mais également financières. Le travail archéologique devint désormais le domaine de professionnels qui lors des fouilles faisaient appel aux membres bénévoles de la S.H.A.L., ceux-ci furent alors souvent le relais d'informateurs de découvertes.

### **La création de la maison d'édition**

Depuis 1988, les orientations de la S.H.A.L. sont différentes tout en restant dans les droites lignes définies par les statuts de la Société. Les fouilles archéologiques n'étant plus de son domaine, la nouvelle direction mit désormais l'accent sur les recherches historiques, les publications et le recensement de notre important patrimoine. Le nombre des sociétaires s'est grandement accru et dépasse souvent les 200. Aujourd'hui, la SHAL est au service des communes et de leurs habitants, tant pour la recherche de renseignements que pour susciter et faciliter la publication d'ouvrages sur l'histoire locale.

A titre d'information, vous trouverez dans les pages suivantes la liste des ouvrages disponibles à la vente en 2022, sans oublier la prochaine édition de la biographie d'un fils de Sarrebourg souvent maltraité par la mémoire collective : le Général Mangin.

---

### **DATE A RETENIR**

**Notez dans vos agenda** la date de la prochaine Assemblée Générale du Conseil de Développement qui se tiendra à partir de 18 h 30 (accueil à partir de 18 h15) **au centre socioculturel de Sarrebourg : LE 4 AVRIL 2022**

Et pour nos adhérents qui ne pourront se joindre à nous, merci de nous faire parvenir votre pouvoir (voir exemplaire de pouvoir dans les pages suivantes).

# La SHAL - Liste 2022 des titres disponibles

## Monographies :

- ★Assenoncourt
- ★Guermange
- ★Haut-Clocher
- ★Hesse
- ★Landange
- ★Lixheim
- ★Métairies-Saint-Quirin
- ★Niderviller
- ★Plaine-de-Walsch
- ★Saint-Quirin
- ★Saint-Quirin et ses environs
- ★Saint-Ulrich : le couvent
- ★Sarraltroff
- ★Sarrebouurg hier et aujourd'hui
- ★Sarrebouurg, son histoire
- ★Saulnois
- ★Vallée de la Bièvre
- ★Vallée des éclusiers
- ★Westrich

## Evènements :

- ★Annexion 1940-1945 : témoignages  
au Pays de Sarrebouurg
- ★Banat : migration
- ★Bärthel (le dernier guillotiné de  
Sarrebouurg)
- ★Bataille de Sarrebouurg
- ★Etats généraux de 1789
- ★Grève des verriers de Vallérysthal
- ★Mort d'une servante
- ★Révolution : chronique de la  
révolution à Sarrebouurg
- ★Rustauds (1525)
- ★Siège de Phalsbourg de 1870
- ★Train de la Révolte

## Lieux :

- ★Albeschau
- ★Brasserie de Sarrebouurg
- ★Casernes de Sarrebouurg
- ★Château de Danne
- ★Faïencerie de Niderviller
- ★Gare de Sarrebouurg
- ★Garnisons de Sarrebouurg
- ★Hôpitaux de Sarrebouurg
- ★Léproseries du Pays de Sarrebouurg
- ★Lycée professionnel Labroise
- ★Magie du Lindre
- ★Moselle gallo-romaine
- ★Passage de Saverne
- ★Rehthal
- ★Remparts de Sarrebouurg
- ★Rinting : le monastère
- ★Route royale
- ★Télégraphe Chappe
- ★Vitreaux de l'église de Sarrebouurg

## Biographies :

- ★Beunat Joseph
- ★Brice, franc-tireur et partisan
- ★Caché dans l'ombre
- ★C'est toi Monsieur le pêteur ?
- ★Docteur Marchal
- ★Dominique Labroise
- ★Eugène de Fontenay
- ★Fils de Dominique Labroise
- ★Huit ans de ma vie
- ★Parcours d'un soldat lorrain
- ★Peintres disparus du Pays de  
Sarrebouurg
- ★Pierre Dupuy cet inconnu
- ★Sous-préfet à Sarrebouurg (Être)
- ★Théobald de Lixheim

# La SHAL - Liste 2022 des titres disponibles (suite)

## Religions :

- \* Calvinistes de Dabo
- \* Chapelles disparues de Sarrebourg
- \* Chapelles du Pays de Sarrebourg
- \* Cloches. Le patrimoine campanaire.
- \* Croix et calvaires de Plaine-de-Walsch
- \* de Réding, canton de Réchicourt n° 1
- \* du canton de Sarrebourg n° 2 et 3
- \* Croix Guillaume
- \* Culte de Saint-Quirin

## Traditions :

Chan Heurlin  
Droits usagers de Garrebourg  
Griffouillages  
Paragoille (le parler à Landange)

## Activités :

- \* Cuisine (la bonne)
- \* Fer (dans la région de Sarrebourg)
- \* Flottage du bois
- \* Forêt des Harcholins
- \* Manuels scolaires d'autrefois
- \* Moulins de la Bièvre
- \* Police et gendarmerie
- \* Renaissance de l'agriculture au Pays de Sarrebourg
- \* Renaissance de l'école française
- \* Réseau A.L.
- \* Triangle ferroviaire
- \* Usines à gaz et électricité de Sarrebourg
- \* Verriers et verreries

---

Formulaire de POUVOIR pour les adhérents qui ne pourront assister à notre A.G.



CONSEIL DE DÉVELOPPEMENT DU PAYS DE SARREBOURG

## PROCURATION

Je soussigné (e), \_\_\_\_\_

donne procuration à \_\_\_\_\_ (x)

en qualité d'adhérent (e) de l'association et pour l'Assemblée Générale 2021 du  
Conseil de Développement du Pays de Sarrebourg du 4 avril 2022

Pour servir et valoir ce que de droit.

Signature :

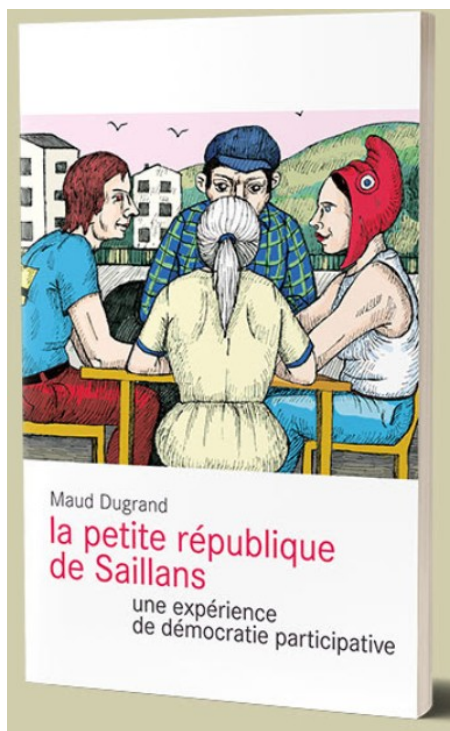
(x) laisser en blanc si vous ignorez à qui transmettre ce pouvoir

----- A imprimer et découper -----



**Conseils de lecture** : axés pour ce mois sur la vie une tentative de démocratie participative et quelques autres ouvrages

## La Petite République de Saillans



En mars 2014, alors que le Front national fait une percée historique dès le premier tour des élections municipales, Saillans, un village de 1300 habitants dans la Drôme, renverse la table. Des citoyens débutants en politique décident sans programme ni candidat de plancher sur les priorités de la commune. Le succès est immédiat et inattendu. Pour la première fois, des habitants prennent la parole, réfléchissent collectivement à une autre façon de faire vivre la politique locale. La liste citoyenne «Autrement pour Saillans... tous ensemble » se constitue. Le 23 mars 2014, elle remporte les élections dès le premier tour avec 56,8 % des voix.

Bien que n'ayant pas réussi de justesse à remporter les élections suivantes, les habitants de Saillans ont expérimenté un modèle de démocratie citoyenne où les décisions ont été prises en concertation. De nouvelles façons d'exercer le pouvoir mais aussi de vivre ensemble. La journaliste Maud Dugrand, originaire du lieu, était certainement bien placée pour raconter cette histoire.

Ce livre est une bouffée d'espoir pour tous ceux qui croient qu'une dose de démocratie citoyenne permettrait de rétablir un dialogue constructif entre élus et habitants.

## La France sous nos Yeux

Qu'ont donc en commun les plateformes logistiques d'Amazon, les émissions de Stéphane Plaza, les restaurants de kebabs, les villages de néo-ruraux dans la Drôme, l'univers des coaches et les boulangeries de rond-point ? Rien, bien sûr, sinon que chacune de ces réalités économiques, culturelles et sociales occupe le quotidien ou nourrit l'imaginaire d'un segment de la France contemporaine. L'écart entre la réalité du pays et les représentations dont nous avons hérité est abyssal, et, près d'un demi-siècle après l'achèvement des Trente glorieuses, nous continuons à parler de la France comme si elle venait d'en sortir. Pourtant, depuis le milieu des années 1980, notre société s'est métamorphosée en profondeur, entrant pleinement dans l'univers des services, de la mobilité, de la consommation, de l'image et des loisirs. C'est de la vie quotidienne dans cette France nouvelle et ignorée d'elle-même que ce livre rend compte. Jérôme Fourquet est analyste politique, expert en géographie électorale et directeur du département Opinion à l'IFOP. Jean-Laurent Cassely est journaliste (Slate.fr, L'Express) et essayiste, spécialiste des modes de vie et des questions territoriales. Leur analyse des évolutions de notre France est intéressante car elle aide à mieux comprendre l'état de notre pays et les perspectives que l'on peut en déduire.

Jérôme Fourquet  
Jean-Laurent Cassely

# LA FRANCE SOUS NOS YEUX

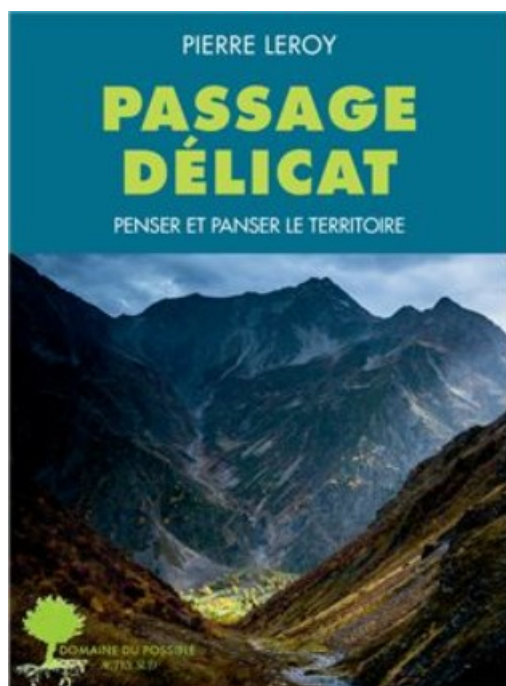
Économie, paysages,  
nouveaux modes de vie

SEUIL



## Conseils de lecture... suite.

### Passage Délicat ...ou l'apprentissage de la démocratie participative



Pierre Leroy, maire de Puy-Saint-André pendant 12 années puis président du Pôle d'Équilibre Territorial et Rural du Grand Briançonnais, raconte son expérience pour avoir accompagné sa commune puis son territoire sur la voie de la transition écologique. Son exemple est désormais repris dans tout le pays. Engagé pour la transition écologique depuis 35 ans, il avait d'abord initié la transition écologique à l'échelle locale en prônant la sobriété, la production d'énergie renouvelable et la gestion des déchets. Aujourd'hui, il prolonge ces actions d'adaptation aux changements climatiques sur le Briançonnais, territoire situé à une altitude supérieure à 1 800 mètres, est l'un des territoires les plus hauts d'Europe, confronté à la disparition progressive de la neige qui conditionnait la pratique du sport qui faisait vivre la plupart des territoires alpins.

Nous avons lu avec d'autant plus de plaisir que cet homme et les équipes qu'il dirige se battent maintenant depuis 40 ans pour organiser la résilience du territoire au travers d'une collaboration étroite entre les élus et les citoyens. C'est un des meilleurs exemple français de fonctionnement positif de la démocratie participative.

### Une excellent synthèse très pédagogique

Grâce à Vincent Fetter, adhérent du Codev et membre actif de l'association DECOUVERTO, nous avons pu découvrir ce qui s'apparente à un guide sur la transition climatique. Bien documenté mais tout à la fois accessible, ce livre, bien qu'un peu cher (29 €), vaut largement son prix. Profitons-en pour indiquer à ceux qui ne veulent se permettre d'investir une telle somme que le marché du livre d'occasion (parfois pour des ouvrages récents) est fort riche et permet souvent de s'approvisionner à bon compte d'ouvrages précieux.

Pour en revenir au contenu du livre, il traite d'océan, de climat, des sols, de la biodiversité, mais également de l'économie... Les meilleurs spécialistes de chaque domaine se sont donné rendez-vous pour signer un livre blanc de la question environnementale : un livre vert ! Dans cet état des lieux de la planète sont réunis, sous la plume d'une cinquantaine d'auteurs, et de façon accessible et concise, les résultats de la recherche et toutes les informations que le citoyen éclairé est en droit de connaître. Cet ouvrage rassemble des contributions vulgarisées, chacune assez courte et souvent enrichie d'illustrations et de schémas. Découvertes récentes, diagnostics, état de la recherche... Leur réflexion s'articule autour de grandes parties thématiques où sciences de la vie et de la Terre et sciences humaines se croisent et se répondent.

